

京ゆうぜん

2023. 2 No.675

発行者 京都友禅協同組合

〒600-8441 京都市下京区新町通四条下ル
(京都友禅ビル内) TEL351-8916

<http://www.kyo-yuzen.or.jp>
yuzen@kyo-yuzen.or.jp

令和5年「成人の日」

わだい



令和5年1月9日「成人の日」、京都市では「はたちを祝う記念式典」が左京区岡崎の京都市勧業館（みやこめッセ）で、感染拡大防止のため3回に分けて開催された。

当日は暖かく天候に恵まれ、式典に参加する新成人はマスク姿で、女性は色とりどりの振袖姿、会場周辺では、式典が始まるまで岡崎公園・平安神宮周辺で親しい友人とスマホで記念撮影をされていた。昨年の改正民法の施行により法的には成人は18歳以上となったが、成人式はこれまで同様、20歳を対象に行われる自治体が大部分を占めているよう。なお、京都府内の20歳の成人は2万6747人で昨年より52人減少している。

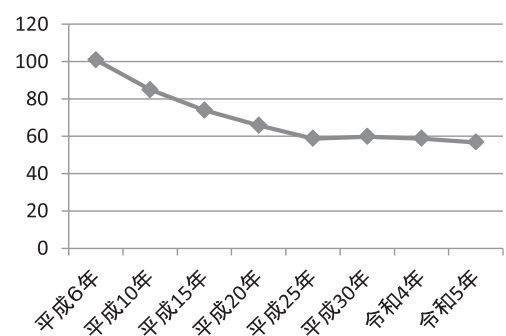
成人式の様子を目にした組合員によると「昨年とあまり変わり映えはせず、新柄の振袖も少なく、思ったほど今のはやりの色目が少なかった」とのこと。



＝振袖の生産動向＝

京友禅連が実施する生産量調査結果によれば、令和3年度の生産量は264,105反で内、振袖は75,365反、全生産量の28.5%を占めている。10年前（平成24年度）と比較すると京友禅の生産量は40%程度減少しているが、振袖は、12.5%程度の減少にとどまっております。成人の日の装いとして根強い需要を確保していることが伺える。

〔全国の20歳女性人口の推移〕



京友禅総合展「第74回京友禅競技大会」開催のお知らせ

1. 出品申込状況

- (1) 出品事業所 22 事業所 (第73回：22 事業所)
 (2) 申込点数 162 点 (第73回：148 点)

	着尺	付下	染帯	振袖	留袖	訪問着	一ツ身	合 計
型染・手描染	40	7	9	47	7	10	12	132
インクジェット				25				25
機械捺染	5							5
合 計	45	7	9	72	7	10	12	162

2. 出品物の搬入（出品受付）

- (1) 搬入日時 2月16日（木） 午前9時30分～午前10時30分（時間厳守でお願いします）
 (2) 搬入場所 京都友禅ビル2階会議室へ直接ご持参下さい。
 (3) 搬入商品 審査に際して、裾テープ、落款・シヅ札等は使用禁止。

3. 審査会

- (1) 開催日時 2月16日（木） 午後3時30分～午後6時00分
 (2) 開催場所 京都産業会館ホール（京都経済センター 2階）
 (3) 審査品目と区分（型と手描の区別なく区分毎に審査する）

区分①～⑤	募集品種の内容	
長物の部 ①	型染・手描	着尺 羽尺 つけさげ 染帯 長襦袢 肩裏等裏物
絵羽の部 ②	型染・手描	黒留袖 色留袖 訪問着 一ツ身 四ツ身 のしめ等子供物
中振袖の部③	型染・手描	振袖・中振袖
機械捺染の部	④機械捺染	
インクジェットの部	⑤インクジェット染色（一部使用含む）	

経済産業大臣賞は2次審査で最高得票の作品が受賞となります

私の好きなきもの賞

室町女性社員・きもの着付け学院生・老舗旅館の女将による全作品を対象に、自分の好きなきものを選び、私の好きなきもの賞とする。

審査日時 2月16日（木）午後1時30分～午後2時30分

4. 審査後の陳列替え

- (1) 陳列時間 2月16日（木） 午後6時00分から

5. 展示会

- (1) 開催日時 2月17日（金） 午前10時00分～午後5時00分
 2月18日（土） 午前9時00分～午後4時00分
 (2) 展示場所 京都産業会館ホール（京都経済センター2階）

6. 出品物の撤去

- (1) 撤去日時 2月18日（土） 午後4時展示会終了と同時に、小間割出品の組合員は各自で撤去して、返却となります。
 （出入口で確認を済ませてお持ち帰り下さい。）
 (2) 返却場所 京都産業会館ホール（京都経済センター2階）

なが——い、おつきあい。

スマホひとつで銀行取引

京銀アプリ

将来のために今からはじめる

資産形成

大切な財産を大切な方へ

信託・相続

安定した経営をサポート

事業承継

京都銀行はさまざまなシーンで皆様を応援します！

飾らない銀行

京都銀行 西院支店 TEL.075(311)1191



ホームページはこちらから

令和5年 賀詞交歓会（友禅サロン）を開催



組合員事業委員会（吉江康二委員長）による賀詞交歓会（京友禅サロン）が1月13日（金）、「ザ・ゲートホテル京都高瀬川」で組合員・青年会員27名の参加を得て開催しました。

賀詞交歓会は、ここ2年コロナ感染防止を考慮して見送られていましたが、今回、組合員の皆様の一年の健勝と業界の発展を祈念し開催されるもので、会場の8階は東山の夜景が一望でき、業界の現状などについて各自が色々な角度から話され、日頃お会いすることの少ない組合員同士の意思の疎通を図るとともに、時間の経過とともに話が盛り上がり一層、親睦が深められました。



『 今の姿 』

まこう

寄稿者：松木眞澄

我々の染色業界は、未曾有の時代に入って、大変皆さんがよくやっておられると思います。さて、新聞でみると一般財団法人京都染織会館が京都市立芸大に多額の寄附をされました。大変喜ばしいことです。昨年を振り返ると、ロシア・ウクライナ紛争に始まる戦争につきます。このために世界は食料危機・エネルギー危機に波及し、エネルギーを中心とした物価高は人々の生活を破壊しています。アメリカ強支配が崩れ中口の支配となるのか？それは無理、無理で世界の枢軸には到底なれはしません。EUはどうかと問われても、今回の紛争の当事者で訳が分からなくなってきています。コロナ禍や異常気象が各国で起こり、世界はまさに混沌の中にあり、出口が見えない状況です。日本はどうか？ジャパン・アズ・ナンバーワンと言われていた時代には世界のGDPに占める割合が17.9%ありました。されど2021年には5%となっています。昭和時代の勤労を尊ぶ心を取り戻し、過ぎ去りし栄光は勤勉さでしか再び取り戻すことはできません。釈迦も空海もお金儲けを決して否定はしていません。自分を幸せにし、周りを幸せにするための経済活動を自ら実践し、奨励しています。しかし道理を忘れた拝金主義が結局は人生を豊かにしないことも教えてくれています。徳という無形の財産を増やし、善い行いを積み重ねてゆき、頭を切り替え、世のため人のため利他の心で「花咲か爺さんの心境」になって精進しよう。

TOTAL DISPLAY

株式会社

すかきち



■本社

〒603-8434 京都市北区紫竹東栗栖町15番地
TEL(075)491-3035 FAX(075)491-9012

■伏見物流センター

〒612-8456 京都市伏見区中島中道町81
TEL・FAX(075)602-9170

もよおし

～～各種催し～～

【京都国立博物館】

特集展示

— 雛まつりと人形 —

会期 2月4日(土)～3月5日(日)

内容 3月3日の上巳の節供に雛人形を飾り女子の健やかな成長を祈る風習は、江戸時代に始まりました。上巳は本来、日常生活で生じた穢れを人形(ひとがた)に移して祓う禊を行う日です。この人形がやがて子どもの人形(にんぎょう)遊びと結びつき、座敷に飾り着ける雛人形に発展したと考えられています。本展では、豪華な御殿飾り雛へと至る雛人形の変遷をたどります。さらに今回は、少しずつ以前の姿を取り戻しつつある人々の交流や旅の様相を、衣裳人形を通して眺めます。御所人形や賀茂人形といった各種の京人形とあわせ、みやこで育まれた人形文化の諸相をご堪能できます。

ほうこく

～～組合のうごき～～

令和4年12月21日～令和5年1月25日

対内関係

- 1月13日 正副理事長会・理事会
- 〃 賀詞交歓会(友禅サロン)
- 19日 青年会 例会

- 16日 第29回ファッションカンタータ
第1回開催委員会
- 19日 3産地合同展示会打合せ
- 20日 京友禅連 正副理事長会・理事会
- 24日 中央会 理事会

対外関係(山田理事長 連合会・組合出席)

- 12月21日 3産地合同展示会出展事業者説明会
- 1月4日 中央会 新年賀詞交歓会
- 〃 織商 新春年賀交歓会
- 6日 西工 新年総会・優良従業員表彰
- 10日 3産地合同展示会出展事業者

対外関係(池田名誉相談役 出席)

- 1月24日 商工会議所 常議員会

= 組合員動向 =

【代表者変更】 研染会 大宮染織(株) (旧)小谷 啓晃様 → (新)松村 泰孝様

(計 報) 12月18日 棲物会 吉村(株) 故吉村尹久子様(ご母堂様)



京都産の証し 京友禅証紙

京友禅証紙は、京友禅に関わる商工業団体が一丸となって設立された「京友禅振興協議会」が発行するもので、京都で染められた商品にのみ貼付できる“京都産の証し”です。

組合員の皆様には、条件に合致した商品にはぜひ貼付していただき、証紙の普及と京都産地の振興・発展にご協力いただきますようお願いします。

(京友禅証紙は、本部事務局で取り扱っております。)